

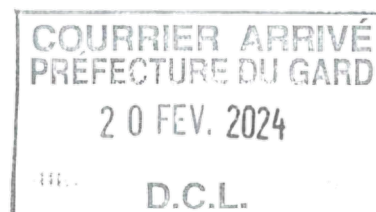


Anduze
Porte des
Cévennes

Département du **GARD**
Commune d'**ANDUZE**
Hôtel de Ville – 1, place de Brie
30 140 ANDUZE

PLAN LOCAL D'URBANISME

RÉVISION GÉNÉRALE



Pièce **RISQUES** **4.2.4** *Risque de Mouvements de terrain*

Procédure prescrite par DCM le : **19 juin 2017**
Débat du PADD en CM le : **25 avril 2022**
Procédure arrêtée par DCM le : **24 avril 2023**
Procédure approuvée par DCM le : **8 février 2024**
Dépôt du dossier approuvé en Préfecture le : 20 février 2024

UADG – URBANISME

CMO – Paysages

Nikolay SIRAKOV



Nikolay SIRAKOV

A.C.S.O.F.E.

NATURAE

ISATIS



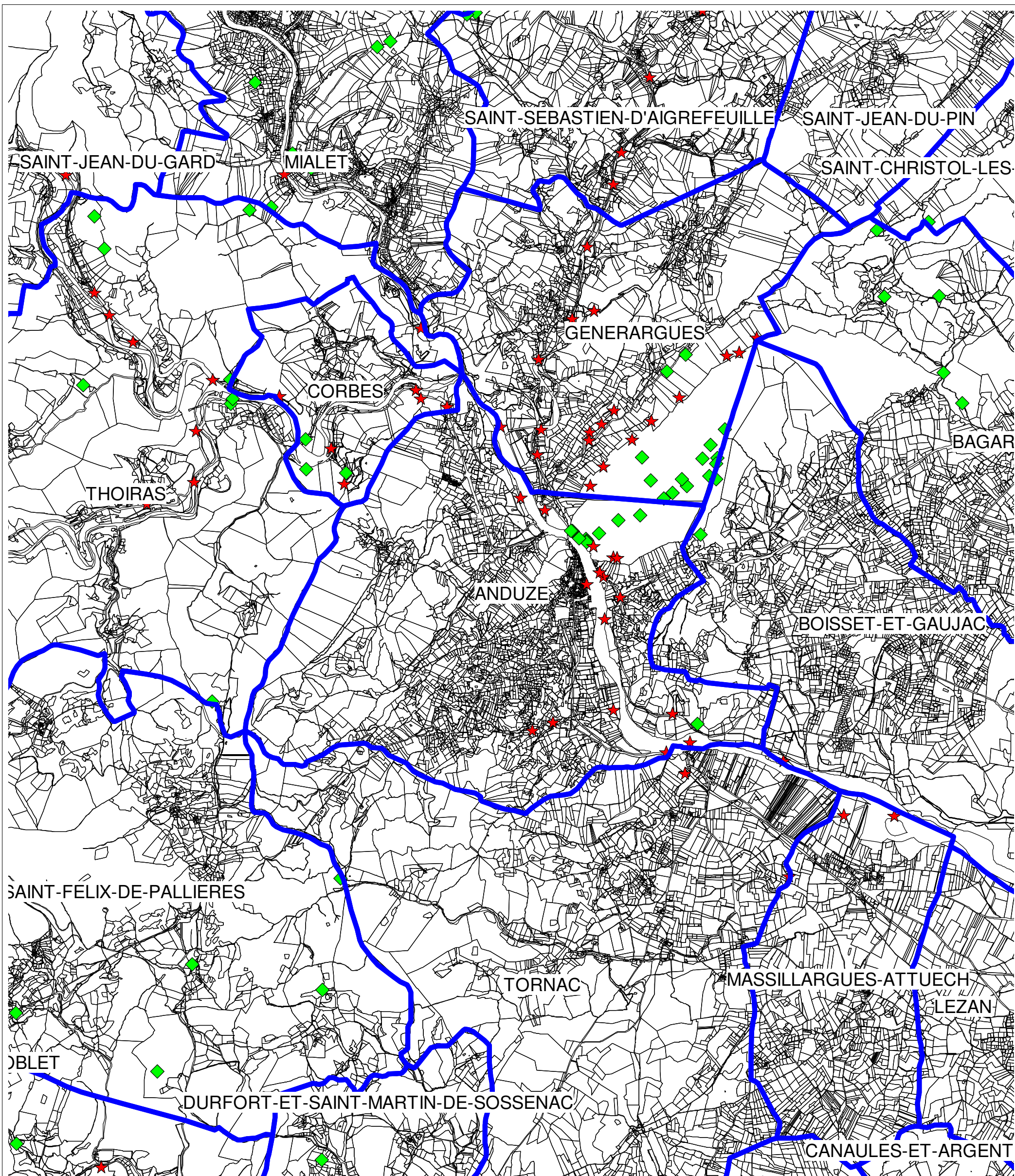
A.C.S.O.F.E.
Management Éthique 1



Naturæ
Expertise en Écologie



ISATIS
VILLES ET TERRITOIRES DURABLES



**Direction Départementale des Territoires
et de la Mer du Gard**

ANDUZE

Légende

- ★ Mouvement de Terrain
- ◆ Cavités souterraines

SOTUR

**Unité
Culture du risque**

Mars 2012

Echelle 1:40 000

N



Liste des communes soumises au risque glissement de terrain

Aigaliers	Cendras
Aigues-Vives	Chambon
Aiguèze	Chamborigaud
Alès	Chusclan
Allègre-les-Fumades	Clarensac
Alzon	Collias
Anduze	Collorgues
Aramon	Combas
Arpaillargues-et-Aureillac	Comps
Arphy	Concoules
Arre	Congénies
Arrigas	Connaux
Aspères	Conqueyrac
Aubais	Corbès
Aubussargues	Cornillon
Aujac	Courry
Aujargues	Crespian
Aulas	Cros
Aumessas	Cruviers-Lascours
Avèze	Deaux
Bagard	Dions
Bagnols-sur-Cèze	Domazan
Barjac	Dourbies
Baron	Durfort-et-Saint-Martin-de-Sossenac
Beaucaire	Estézargues
Beauvoisin	Euzet
Bellegarde	Foissac
Belvézet	Fons
Bessèges	Fons-sur-Lussan
Bez-et-Esparon	Fontanès
Bezouce	Fontarèches
Blandas	Fournès
Blauzac	Fressac
Boisset-et-Gaujac	Gagnières
Bordezac	Gailhan
Boucoiran-et-Nozières	Gajan
Bouquet	Garrigues-Sainte-Eulalie
Bragassargues	Gaujac
Branoux-les-Taillades	Générac
Bréau-et-Salagosse	Généralgues
Brignon	Génolhac
Brouzet-lès-Alès	Goudargues
Brouzet-lès-Quissac	Issirac
Cabrières	Jonquières-Saint-Vincent
Calvisson	Junas
Campestre-et-Luc	L'Estréchure
Cannes-et-Clairan	La Bastide-d'Engras
Carnas	La Cadière-et-Cambo
Carsan	La Calmette
Castelnau-Valence	La Capelle-et-Masmolène
Castillon-du-Gard	La Grand-Combe
Causse-Bégon	La Roque-sur-Cèze
Caveirac	La Rouvière
Cavillargues	La Vernarède

Lamelouze
Langlade
Lanuéjols
Lasalle
Laudun-l'Ardoise
Laval-Pradel
Laval-Saint-Roman
Le Cailar
Le Garn
Le Martinet
Le Pin
Le Vigan
Lecques
Lédenon
Les Angles
Les Mages
Les Plans
Les Plantiers
Les Salles-du-Gardon
Lézan
Liouc
Lirac
Lussan
Malons-et-Elze
Mandagout
Marguerittes
Mars
Martignargues
Maruéjols-lès-Gardon
Massillargues-Attuech
Méjannes-le-Clap
Méjannes-lès-Alès
Meynes
Meyrannes
Mialet
Molières-Cavaillac
Molières-sur-Cèze
Monoblet
Mons
Montagnac
Montaren-et-Saint-Médiers
Montclus
Montdardier
Monteils
Montfrin
Montignargues
Montmirat
Montpezat
Moulézan
Moussac
Mus
Nages-et-Solorgues
Navacelles
Ners
Nîmes
Notre-Dame-de-la-Rouvière
Orsan

Orthoux-Sérignac-Quilhan
Parignargues
Peyremale
Peyrolles
Pommiers
Pompignan
Pont-Saint-Esprit
Ponteils-et-Brésis
Portes
Potelières
Pougnadoresse
Poux
Pouzilhac
Pujaut
Quissac
Remoulins
Revens
Ribaute-les-Tavernes
Rivières
Robiac-Rochessadoule
Rochefort-du-Gard
Rochegude
Rogues
Roquedur
Roquemaure
Rousson
Sabran
Saint-Alexandre
Saint-Ambroix
Saint-André-d'Olérargues
Saint-André-de-Majencoules
Saint-André-de-Roquepertuis
Saint-André-de-Valborgne
Saint-Bauzély
Saint-Bénézet
Saint-Bonnet-de-Salendrinque
Saint-Bonnet-du-Gard
Saint-Brès
Saint-Bresson
Saint-Césaire-de-Gauzignan
Saint-Chartes
Saint-Christol-de-Rodières
Saint-Christol-lès-Alès
Saint-Côme-et-Maruéjols
Saint-Denis
Saint-Dionisy
Saint-Étienne-de-l'Olm
Saint-Étienne-des-Sorts
Saint-Félix-de-Pallières
Saint-Florent-sur-Auzonnet
Saint-Geniès-de-Comolas
Saint-Gervais
Saint-Gervasy
Saint-Gilles
Saint-Hilaire-de-Brethmas
Saint-Hippolyte-de-Caton
Saint-Hippolyte-de-Montaigu

Saint-Hippolyte-du-Fort
Saint-Jean-de-Ceyrargues
Saint-Jean-de-Crieulon
Saint-Jean-de-Maruéjols-et-Avéjan
Saint-Jean-de-Valériscle
Saint-Jean-du-Gard
Saint-Jean-du-Pin
Saint-Julien-de-Cassagnas
Saint-Julien-de-la-Nef
Saint-Julien-de-Peyrolas
Saint-Julien-les-Rosiers
Saint-Just-et-Vacquières
Saint-Laurent-de-Carnols
Saint-Laurent-des-Arbres
Saint-Laurent-la-Vernède
Saint-Laurent-le-Minier
Saint-Mamert-du-Gard
Saint-Marcel-de-Careiret
Saint-Martial
Saint-Martin-de-Valgalgues
Saint-Maurice-de-Cazevieille
Saint-Michel-d'Euzet
Saint-Nazaire
Saint-Nazaire-des-Gardies
Saint-Paul-la-Coste
Saint-Paul-les-Fonts
Saint-Paulet-de-Caisson
Saint-Pons-la-Calm
Saint-Privat-de-Champclos
Saint-Privat-des-Vieux
Saint-Quentin-la-Poterie
Saint-Roman-de-Codières
Saint-Sauveur-Camprieu
Saint-Sébastien-d'Aigrefeuille
Saint-Siffret
Saint-Théodorit
Saint-Victor-de-Malcap
Saint-Victor-des-Oules
Saint-Victor-la-Coste
Sainte-Anastasie
Sainte-Cécile-d'Andorge
Sainte-Croix-de-Caderle
Salazac

Salindres
Salinelles
Sanilhac-Sagriès
Sardan
Saumane
Sauve
Sauveterre
Sauzet
Saze
Sénéchas
Sernhac
Servas
Serviers-et-Labaume
Seynes
Sommières
Soudorgues
Soustelle
Souvignargues
Sumène
Tavel
Tharoux
Théziers
Thoiras
Tornac
Tresques
Trèves
Uzès
Vabres
Vallabrix
Vallérargues
Valleraugue
Valliguières
Vauvert
Vénéjan
Verfeuil
Vers-Pont-du-Gard
Vézénobres
Vic-le-Fesq
Villeneuve-lès-Avignon
Villevieille
Vissec



Liberté • Égalité • Fraternité
RÉPUBLIQUE FRANÇAISE

PRÉFET DU GARD

Direction Départementale
des Territoires et de la Mer

Service Observation Territoriale
Urbanisme et Risques
Affaire suivie par : Hervé Favier et Christophe Bonnemayre
☎ 04 66 62.62.24 ou 04 66 62 62 54
herve.favier@gard.gouv.fr
christophe.bonnemayre@gard.gouv.fr

Nîmes, le - 1 OCT. 2014

Le Préfet

à

Liste in fine

Objet : Porter à connaissance " risques glissement de terrain "
P.J. : Cartographie communale des risques glissement de terrain,
plaquette d'information du BRGM.

Les mouvements de terrains sont des phénomènes naturels d'origines très diverses résultant de la déformation, de la rupture et du déplacement du sol. Ces mouvements prennent plusieurs formes connues : effondrements, retrait-gonflement des argiles, éboulement et chutes de pierres, glissement de terrain, coulées de boue...

Dans le Gard, les glissements de terrain ont fait l'objet d'une étude spécifique réalisée en 2014 par le BRGM, qui a analysé et cartographié ces phénomènes en les classant en aléa faible, moyen et fort.

C'est ainsi que 306 communes gardoises se trouvent concernées, à des niveaux divers, par ce phénomène de glissement de terrain.

Le présent courrier a pour principal objet de vous faire part de la connaissance de cette étude et de ses conclusions pour votre commune.

La prise en compte des risques étant une obligation en urbanisme, vous intégrerez cette nouvelle connaissance dans l'instruction des autorisations d'urbanisme et dans votre document de planification urbaine, selon les recommandations suivantes :

1°) Dans le cadre de l'instruction des autorisations d'urbanisme (PC, PA, DP, CU).

Le code de l'urbanisme a prévu la possibilité de refuser ou d'assortir de prescriptions un permis s'il porte atteinte à la sécurité publique (article R111-2 du code de l'urbanisme). Ainsi :

En zone d'aléa moyen et fort :

- Dans les parties actuellement urbanisées de la commune (comprenant les espaces bâtis et les dents creuses), quel que soit le zonage du document d'urbanisme s'il en existe un, la constructibilité est possible. Toutefois, à l'occasion de la délivrance des autorisations, il vous appartient de transmettre, par un document annexé à l'arrêté de décision, les éléments suivants :
 - l'information de l'existence d'un risque potentiel ;
 - la recommandation de réaliser une étude géotechnique de stabilité ;
 - l'interdiction de procéder à des défrichements ou des coupes rases.
- En dehors des parties actuellement urbanisées de la commune, quel que soit le zonage du document d'urbanisme s'il en existe un, il est recommandé d'interdire toute nouvelle construction en application de l'article R.111-2 du code de l'urbanisme précité. Cependant, si des constructions existent dans ces secteurs, leur extension reste autorisée à condition qu'elles n'augmentent pas la vulnérabilité.

Dans le cas particulier des ouvrages de production d'énergie renouvelable (éoliennes et centrales photovoltaïques), leur implantation en zone à risque peut être rendue possible à condition qu'une étude géotechnique préalable soit réalisée.

En zone d'aléa faible :

En zone déjà urbanisée ou non, le principe est l'autorisation, en veillant néanmoins à ce que l'aléa soit porté à la connaissance des maîtres d'œuvre.

2°) Dans le cadre des documents d'urbanisme pour les communes en disposant :

- **pour les communes dont le Plan Local d'Urbanisme est en cours d'élaboration ou de révision**, vous considérerez le présent envoi comme un Porter à Connaissance complémentaire au sens des articles L.121-2 et R 121-1 du code de l'urbanisme et, en application de l'article R.123-11-b du même code, vous reporterez la délimitation de ces zones par un graphisme particulier sur le zonage.
- **pour les communes dont le Plan d'Occupation des Sols ou le Plan Local d'Urbanisme n'est pas en cours d'évolution**, vous considérerez le présent envoi comme un Porter à Connaissance au sens de la transmission d'information aux maires. Vous intégrerez ces éléments de connaissance du risque mouvement de terrain à votre document d'urbanisme lors de sa prochaine évolution ou réalisation.

- **pour les communes dotées d'une Carte Communale en cours d'élaboration ou de révision**, vous considérerez le présent envoi comme un Porter à Connaissance complémentaire au sens des articles L.121-2 et R 121-1 du code de l'urbanisme et vous intégrerez cet aléa, soit dans votre rapport de présentation, soit en annexant le présent PAC ainsi que la cartographie au rapport de présentation, en application de l'article R 124-6 du code précité.
- **pour les communes dont la Carte Communale n'est pas en cours d'évolution**, vous considérerez le présent envoi comme un Porter à Connaissance au sens de la transmission d'information aux maires. Vous intégrerez ces éléments de connaissance du risque mouvement de terrain à votre document d'urbanisme lors de sa prochaine évolution ou réalisation.

À titre illustratif, vous trouverez jointe à la présente transmission une brochure rédigée par le BRGM. Vous pourrez également vous reporter au guide méthodologique sur les Plans de Prévention des Risques mouvement de terrain, rédigé par les ministères de l'aménagement du territoire et de l'équipement en 1999 dont le tableau ci-après reproduit les principes de délimitation et de constructibilité :

Aléa	Mesures de prévention	Espaces non urbanisés	Espaces urbanisés	
			non protégés	protégés*
Majeur	Impossibles techniquement		Inconstructible	
Fort	Difficiles techniquement ou très coûteuses dépassant largement le cadre de la parcelle.	Inconstructible	Inconstructible	Inconstructible (exceptionnellement constructible sous conditions strictes).
Moyen	Dépassant le cadre de la parcelle cadastrale (généralement à maîtrise d'ouvrage collective) ou coûteuse.	Inconstructible	Inconstructible (exceptionnellement constructible sous condition de prise en compte des mesures ou après mise en œuvre de protections et révision du PPR).	Constructible sous condition d'entretien des ouvrages de protection.
Faible	Ne dépassant pas le cadre de la parcelle cadastrale (généralement à maîtrise d'ouvrage individuelle) ou d'un coût modéré.	Constructible sous condition de prise en compte des mesures de prévention, inconstructible en cas de danger humain.	Constructible sous condition de prise en compte des mesures de prévention.	Constructible sous condition d'entretien des ouvrages de protection.

Le guide est accessible sur internet par le lien suivant : http://catalogue.prim.net/145_plans-de-prevention-des-risques-naturels-ppr-risques-de-mouvements-de-terrain-guide-methodologique.html

J'attire votre attention sur l'importance de ces dispositions, qui visent à garantir la sécurité publique et à ne pas augmenter la population déjà exposée.

Les interventions qui ont une fois de plus affecté le département fin septembre ont rappelé l'importance de l'enjeu "risques glissement de terrain".

Le Préfet,

Didier Martin
Didier MARTIN

PRÉFET DU GARD

Direction Départementale
des Territoires et de la Mer

Service Observation Territoriale
Urbanisme et Risques
Affaire suivie par : Hervé Favier et Christophe Bonnemayre
☎ 04 66 62.62.24 ou 04 66 62 62 54
herve.favier@gard.gouv.fr
christophe.bonnemayre@gard.gouv.fr

Nîmes, le 19 AVR. 2011

Le Préfet du Gard

à

Mesdames et Messieurs les Maires
liste in fine

Objet : Porter à Connaissance (PAC) concernant l'évolution du zonage sismique dans le Gard.

P.J. : 2 décrets et 1 arrêté du 22 octobre 2010 relatifs au risque sismique ;

l'arrêté du 10 septembre 2007 relatif aux attestations de prise en compte des règles de construction parasismique à fournir lors du dépôt d'une demande de permis de construire et avec la déclaration d'achèvement de travaux ;

Plaquette valant annexe technique : la nouvelle réglementation parasismique applicable aux bâtiments dont le permis de construire est déposé à partir du 1er mai 2011 ;

Document d'information sur la prévention du risque sismique dans le Gard ;

Documents sur le renforcement du bâti existant et futur ;

Carte de zonage sismique du département ;

Liste des communes par niveau d'aléa sismique.

Chaque année dans le monde, une importante agglomération est touchée par un séisme.

En France métropolitaine, le plus grave séisme connu au XX^{ème} siècle est celui de Lambesc en Provence (1909, intensité VIII-IX à l'épicentre). Depuis 20 ans, 8 séismes d'intensité supérieure ou égale à VI ont été recensés. Cette valeur sur l'échelle d'intensité correspond au début des dégâts sur les constructions. Il s'agit notamment des séismes ayant eu lieu dans les Pyrénées centrales en 1980 et en 2002, à Annecy en 1996, ce dernier ayant causé plus de 61 millions d'euros de dommages.

Historiquement l'intensité maximale ressentie dans le département du Gard est de niveau VII, ayant engendrée des dégâts matériels tels que maisons fissurées et cheminées démolies. Ce fut en particulier le cas à Meynes et Montfrin en 1946.

Les séismes étant un risque majeur contre lequel l'homme ne peut agir directement et dont la prévision reste très lacunaire, sa protection ne peut être que passive. On ne peut en effet empêcher un séisme d'avoir lieu, mais on peut en revanche prendre des dispositions pour minimiser ses conséquences humaines et limiter les destructions et, ainsi, les pertes économiques.

Cette limitation passe d'abord par l'adaptation des structures des bâtiments et des ouvrages d'art aux sollicitations dynamiques.

C'est dans cet objectif que le **plan séisme** a été initié en 2005 à la suite du séisme qui a secoué la Guadeloupe en 2004. Ce plan a reçu son corpus réglementaire le 22 octobre 2010.

Le plan séisme dote la France d'un nouveau zonage sismique basée sur des données actualisées et des nouvelles méthodes de calcul, divisant le territoire national en cinq zones de sismicité croissante :

Zone d'aléa très faible, dénommée zone de sismicité 1 ;
Zone d'aléa faible, dénommée zone de sismicité 2 ;
Zone d'aléa modérée, dénommée zone de sismicité 3 ;
Zone d'aléa moyenne, dénommée zone de sismicité 4 ;
Zone d'aléa forte, dénommée zone de sismicité 5.

- Pour la zone de sismicité 1, aucune prescription parasismique particulière n'est imposée pour les bâtiments à risque normal,
- pour les quatre autres zones de sismicité, des règles de construction parasismique sont applicables aux nouveaux bâtiments, et aux bâtiments anciens dans certaines conditions.

Toutes les communes du Gard sont concernées par cet aléa, à des degrés divers : 7 communes sont situées en zone de sismicité 1, 219 communes sont situées en 2 et 127 en 3.

La cartographie des zones de sismicité est issue des décrets n°2010-1255 et n° 2010-1254 du 22 octobre 2010 et de l'arrêté du 22 octobre 2010. Les règles de constructions font référence à une réglementation de niveau européen : l'EUROCODE 8, destinée à remplacer les règles parasismiques (PS 92) en vigueur en France.

L'objectif de cette nouvelle réglementation est d'assurer le non effondrement des constructions, y compris des maisons individuelles. Ainsi même si le zonage ne définit pas de zones inconstructibles au titre de cet aléa, des dispositions constructives et de gestion, détaillées dans la plaquette jointe, sont à intégrer pour assurer la sécurité d'un bien nouveau ou l'intégrité d'un bien existant.

Ces nouvelles dispositions impactent d'une part l'instruction des permis de construire, d'autre part la planification.

1) Dans le cadre de l'application du droit des sols

Le code de l'urbanisme a prévu que certaines demandes de permis de construire déposées dans les communes situées en zone de sismicité 2 ou supérieure, contiennent une attestation de la prise en compte des règles parasismiques à la conception. Une autre attestation est imposée au stade de la réalisation.

Ainsi, au titre de l'article R 431-16-b du code de l'urbanisme, les demandes de permis de construire doivent être obligatoirement accompagnées d'un document attestant que le maître d'ouvrage a reçu l'avis d'un contrôleur sur la prise en compte des règles parasismiques au stade de la conception du projet (pièce PC12 ou PCMI 13).

Pour le département du Gard, cette attestation est obligatoire pour toute demande de permis de construire des bâtiments d'importance III (dont la défaillance présente un risque élevé pour les personnes et ou pour leur importance socio-économique, notamment établissements scolaires ou recevant du public) ou IV (dont le fonctionnement est primordial pour la sécurité civile ou le maintien de l'ordre public) situés dans les zones de sismicité 2 et 3. En sont donc exclues toutes les demandes de permis de construire dans les 7 communes de zone de sismicité 1 (Aigues Mortes, Aimargues, Le Caillar, Le Grau du Roi, Saint Gilles, Saint-Laurent d'Aigouze et Vauvert), et toutes les demandes de permis de construire des bâtiments d'importance I ou II (risque minime à moyen pour les personnes ou l'activité économique : habitations individuelles, ERP de catégorie 4 ou 5...). Le détail exhaustif de ces catégories figure aux articles 2 et 3 de l'arrêté du 22 octobre 2010.

Par ailleurs, pour ces bâtiments soumis à obligation de fournir une attestation à la conception, l'article R.462-4 du code de l'urbanisme impose que la déclaration attestant de l'achèvement et de la conformité des travaux (DAACT) soit accompagnée d'une attestation (pièce AT 2) d'un contrôleur, justifiant que le maître d'ouvrage a tenu compte de ses avis dans le respect des règles parasismiques.

L'arrêté du 10 septembre 2007 relatif à ces deux attestations est joint au présent envoi.

Ces attestations sont imposées pour tous les permis déposés à compter du 1er mai 2011.

2) Dans le cadre de la planification

a) pour les communes dont le plan local d'urbanisme ou la carte communale est en cours d'élaboration ou de révision, le présent envoi constitue un porter à connaissance (PAC) complémentaire au sens des articles L.121-2 et R 121-1 du code de l'urbanisme.

Bien qu'il s'agisse de dispositions constructives et non d'urbanisme, vous mentionnez le niveau d'aléa sismique de votre commune dans le rapport de présentation de votre document d'urbanisme et y intégrez la plaquette jointe au présent PAC en tant que condition spéciale de construction.

b) pour les communes dont le plan d'occupation des sols, le plan local d'urbanisme ou la carte communale n'est pas en cours d'élaboration ou de révision, le présent envoi constitue un porter à connaissance spécifique sur l'aléa sismique.

Vous veillerez à intégrer le niveau de sismicité ainsi que leurs recommandations constructives dans la prochaine évolution de votre document conformément au point précédent (a).

Dans tous les cas, même en l'absence de document d'urbanisme, vous rendrez disponible la carte du niveau d'aléa sismique de votre commune, et vous pourrez utilement joindre la plaquette aux personnes venant retirer un formulaire de permis de construire, ou aux professionnels de votre secteur.

En effet, il est important de sensibiliser la population au risque sismique, ces dispositions entrant en vigueur le 01 mai 2011.

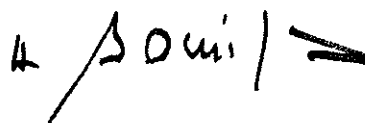
Par ailleurs, je vous informe que les dispositions énoncées dans le présent porter à connaissance seront prochainement reprises dans le Dossier Départemental des Risques Majeurs (DDRM) actuellement en cours de révision par mes services, et seront mises en ligne sur les sites internet IAL (Information des Acquéreurs et des Locataires) de la Préfecture du Gard et du Ministère en charge du développement durable (www.prim.net).

En conséquence, ces prescriptions devront être transcrites dans votre Dossier d'Information Communal sur les Risques Majeurs (DICRIM). Vous devrez délivrer une information concernant ces dispositions auprès de vos administrés par toute voie utile (site internet communal, journal ...), en application des articles R125-9 à 14 du code de l'Environnement, qui instaurent et définissent les modalités d'accès des citoyens à l'information sur les risques majeurs auxquels ils sont soumis.

Pour plus d'informations, je vous communique les adresses des sites internet détaillant ce risque dans le Gard :

- x le site du brgm: <http://www.planseisme.fr/>
- x le site de prim.net: <http://www.risquesmajeurs.fr/le-risque-sismique>
- x le site de la DREAL LR
http://www.languedoc-roussillon.developpement-durable.gouv.fr/rubrique.php3?id_rubrique=451

Le Préfet,



Hugues BOUSIGES

Communes situées en zone de sismicité 1 (aléa très faible)

AIGUES-MORTES
AIMARGUES
LE CAILAR
LE GRAU-DU-ROI

SAINT-GILLES
SAINT-LAURENT-D'AIGOUZE
VAUVERT

Communes situées en zone de sismicité 2 (aléa faible)

AIGREMONT
AIGUES-VIVES
ALES
ALZON
ANDUZE
ARPHY
ARRE
ARRIGAS
ASPERES
AUBAIS
AUBORD
AUBUSSARGUES
AUJAC
AUJARGUES
AULAS
AUMESSAS
AVEZE
BAGARD
BEAUVOISIN
BELLEGARDE
BERNIS
BESSEGES
BEZ-ET-ESPARON
BLANDAS
BOISSET-ET-GAUJAC
BOISSIERES
BONNEVAUX
BORDEZAC
BOUCOIRAN-ET-NOZIERES
BOUILLARGUES
BOURDIC
BRAGASSARGUES
BRANOUX-LES-TAILLADES
BREAU-ET-SALAGOSSE
BRIGNON
BROUZET-LES-QUISSAC
CAISSARGUES

CALVISSON
CAMPESTRE-ET-LUC
CANAULES-ET-ARGENTIERES
CANNES-ET-CLAIRAN
CARDET
CARNAS
CASSAGNOLES
CASTELNAU-VALENCE
CAUSSE-BEGON
CAVEIRAC
CENDRAS
CHAMBON
CHAMBORIGAUD
CLARENSAC
CODOGNAN
COLLORGUES
COGNAC
COMBAS
CONCOULES
CONGENIES
CONQUEYRAC
CORBES
CORCONNE
CRESPIAN
CROS
CRUVIERS-LASCOURS
DEAUX
DIONS
DOMESSARGUES
DOURBIES
DURFORT-ET-SAINT-MARTIN-DE-
SOSSENAC
EUZET
FOISSAC
FONS
FONTANES
FOURQUES

FRESSAC
GAGNIERES
GAILHAN
GAJAN
GALLARGUES-LE-MONTUEUX
GARONS
GARRIGUES-SAINTE-EULALIE
GENERAC
GENERARGUES
GENOLHAC
JUNAS
LA CADIERE-ET-CAMBO
LA CALMETTE
LA GRAND-COMBE
LA ROUVIERE
LA VERNAREDE
LAMELOUZE
LANGLADE
LANUEJOLS
LASALLE
LAVAL-PRADEL
LE MARTINET
LE VIGAN
LECQUES
LEDIGNAN
LES PLANS
LES PLANTIERS
LES SALLES-DU-GARDON
L'ESTRECHURE
LEZAN
LIOUC
LOGRIAN-FLORIAN
MALONS-ET-ELZE
MANDAGOUT
MANDUEL
MARGUERITTES
MARS
MARTIGNARGUES
MARUEJOLS-LES-GARDON
MASSANES
MASSILLARGUES-ATTUECH
MAURESSARGUES
MEJANNES-LES-ALES
MIALET
MILHAUD
MOLIERES-CAVAILLAC
MONOBLLET
MONS
MONTAGNAC
MONTDARDIER

MONTEILS
MONTIGNARGUES
MONTMIRAT
MONTPEZAT
MOULEZAN
MOUSSAC
MUS
NAGES-ET-SOLOGUES
NERS
NIMES
NOTRE-DAME-DE-LA-ROUVIERE
ORTHOUX-SERIGNAC-QUILHAN
PARIGNARGUES
PEYREMALE
PEYROLLES
POMMIERS
POMPIGNAN
PONTEILS-ET-BRESIS
PORTES
PUECHREDON
QUISSAC
REVENS
RIBAUTE-LES-TAVERNES
ROBIAC-ROCHESSADOULE
RODILHAN
ROGUES
ROQUEDUR
SAINT-ANDRE-DE-MAJENCOULES
SAINT-ANDRE-DE-VALBORGNE
SAINT-BAUZELY
SAINT-BENEZET
SAINT-BONNET-DE-SALENDRINQUE
SAINT-BRESSON
SAINT-CESAIRE-DE-GAUZIGNAN
SAINT-CHAPTES
SAINT-CHRISTOL-LES-ALES
SAINT-CLEMENT
SAINT-COME-ET-MARUEJOLS
SAINT-DEZERY
SAINT-DIONIZY
SAINTE-ANASTASIE
SAINTE-CECILE-D'ANDORGE
SAINTE-CROIX-DE-CADERLE
SAINT-ETIENNE-DE-L'OLM
SAINT-FELIX-DE-PALLIERES
SAINT-FLORENT-SUR-AUZONNET
SAINT-GENIES-DE-MALGOIRES
SAINT-HILAIRE-DE-BRETHMAS
SAINT-HIPPOLYTE-DE-CATON
SAINT-HIPPOLYTE-DU-FORT

SAINT-JEAN-DE-CEYRARGUES
SAINT-JEAN-DE-CRIEULON
SAINT-JEAN-DE-SERRES
SAINT-JEAN-DE-VALERISCLE
SAINT-JEAN-DU-GARD
SAINT-JEAN-DU-PIN
SAINT-JULIEN-DE-LA-NEF
SAINT-JULIEN-LES-ROSIERS
SAINT-LAURENT-LE-MINIER
SAINT-MAMERT-DU-GARD
SAINT-MARTIAL
SAINT-MARTIN-DE-VALGALGUES
SAINT-MAURICE-DE-CAZEVIEILLE
SAINT-NAZAIRE-DES-GARDIES
SAINT-PAUL-LA-COSTE
SAINT-PRIVAT-DES-VIEUX
SAINT-ROMAN-DE-CODIERES
SAINT-SAUVEUR-CAMPRIEU
SAINT-SEBASTIEN-D'AIGREFEUILLE
SAINT-THEODORIT
SALINDRES
SALINELLES
SARDAN

SAUMANE
SAUVE
SAUZET
SAVIGNARGUES
SENECHAS
SERVAS
SOMMIERES
SOUDORGUES
SOUSTELLE
SOUVIGNARGUES
SUMENF
THOIRAS
TORNAC
TREVES
UCHAUD
VABRES
VALLERAUGUE
VERGEZE
VESTRIC-ET-CANDIAC
VEZENOBRES
VIC-LE-FESQ
VILLEVIEILLE
VISSEC

Communes situées en zone de sismicité 3 (aléa modéré)

AIGALIERS
AIGUEZE
ALLEGRE-LES-FUMADES
ARAMON
ARGILLIERS
ARPAILLARGUES-ET-AUREILLAC
BAGNOLS-SUR-CEZE
BARJAC
BARON
BEAUCAIRE
BELVEZET
BEZOUCE
BLAUZAC
BOUQUET
BROUZET-LES-ALES
CABRIERES
CARSAN
CASTILLON-DU-GARD
CAVILLARGUES
CHUSCLAN
CODOLET
COLLIAS

COMPS
CONNAUX
CORNILLON
COURRY
DOMAZAN
ESTEZARGUES
FLAUX
FONS-SUR-LUSSAN
FONTARECHES
FOURNES
GAUJAC
GOUDARGUES
ISSIRAC
JONQUIERES-SAINT-VINCENT
LA BASTIDE-D'ENGRAS
LA BRUGUIERE
LA CAPELLE-ET-MASMOLENE
LA ROQUE-SUR-CEZE
LAUDUN-L'ARDOISE
LAVAL-SAINT-ROMAN
LE GARN
LE PIN

LEDENON
LES ANGLÉS
LES MAGES
LIRAC
LUSSAN
MEJANNES-LE-CLAP
MEYNES
MEYRANNES
MOLIERES-SUR-CEZE
MONTAREN-ET-SAINT-MEDIERS
MONTCLUS
MONTFAUCON
MONTFRIN
NAVACELLES
ORSAN
PONT-SAINT-ESPRIT
POTELIERES
POUGNADORESSÉ
POULX
POUZILHAC
PUJAUT
REDESSAN
REMOULINS
RIVIERES
ROCHEFORT-DU-GARD
ROCHEGUDE
ROQUEMAURE
ROUSSON
SABRAN
SAINT-ALEXANDRE
SAINT-AMBROIX
SAINT-ANDRE-DE-ROQUEPERTUIS
SAINT-ANDRE-D'OLERARGUES
SAINT-BONNET-DU-GARD
SAINT-BRES
SAINT-CHRISTOL-DE-RODIERES
SAINT-DENIS
SAINT-ETIENNE-DES-SORTS
SAINT-GENIES-DE-COMOLAS
SAINT-GERVAIS
SAINT-GERVASY
SAINT-HILAIRE-D'OZILHAN

SAINT-HIPPOLYTE-DE-MONTAIGU
SAINT-JEAN-DE-MARUEJOLS-ET-AVEJAN
SAINT-JULIEN-DE-CASSAGNAS
SAINT-JULIEN-DE-PEYROLAS
SAINT-JUST-ET-VACQUIERES
SAINT-LAURENT-DE-CARNOLS
SAINT-LAURENT-DES-ARBRES
SAINT-LAURENT-LA-VERNEDE
SAINT-MARCEL-DE-CAREIRET
SAINT-MAXIMIN
SAINT-MICHEL-D'EUZET
SAINT-NAZAIRE
SAINT-PAULET-DE-CAISSON
SAINT-PAUL-LES-FONTS
SAINT-PONS-LA-CALM
SAINT-PRIVAT-DE-CHAMPCLOS
SAINT-QUENTIN-LA-POTERIE
SAINT-SIFFRET
SAINT-VICTOR-DE-MALCAP
SAINT-VICTOR-DES-OULES
SAINT-VICTOR-LA-COSTE
SALAZAC
SANILHAC-SAGRIES
SAUVETERRE
SAZE
SERNHAC
SERVIERS-ET-LABAUME
SEYNES
TAVEL
THARAUX
THEZIERS
TRESQUES
UZES
VALLABREGUES
VALLABRIX
VALLERARGUES
VALLIGUIERES
VENEJAN
VERFEUIL
VERS-PONT-DU-GARD
VILLENEUVE-LES-AVIGNON